

МИХАИЛ МИХАЈЛОВИЧ ЛОБАНОВ*

Економски институт
Руска академија наука
Москва
Русија

ЈЕЛЕНА (РАНЂЕЛ) ЗВЕЗДАНОВИЋ ЛОБАНОВА

Институт друштвених наука – Центар за економска истраживања
Београд

УДК 338.1:94(497)“1990/2015“

Оригиналан научни рад
Примљен: 21.06.2017
Одобрен: 11.07.2017
Страна: 85-100

РЕЗУЛТАТИ СТРУКТУРНЕ ТРАНСФОРМАЦИЈЕ ИНДУСТРИЈЕ ЗЕМАЉА ЦИЕ И ЈИЕ У ПЕРИОДУ 1990-2015. ГОДИНЕ

Сажетак: Почев од 1990-их година гранске и територијалне структуре индустрије пост-социјалистичких земаља Централно-Источне и Југо-Источне Европе претрпеле су значајне промене, што је имало утицаја на параметре њиховог друштвено-економског развоја. Разлике у организацији и размештају производне делатности биле су условљене специфичностима процеса трансформације насталим у контексту спровођења тржишних реформи, европске институционалне хармонизације и укључивања земаља региона у прекогранично кретање робе и капитала.

Кључне речи: Централно-Источна Европа, Југо-Источна Европа, индустрија, гранска и територијална структура, фактори локализације, кризе производње, реиндустријализација, индустријска политика

Током протеклих 25 година у земљама Централно-Источне Европе (ЦИЕ) и Југо-Источне Европе (ЈИЕ)¹ одиграле су се значајне трансформације националних индустријских комплекса и појавили нови облици њихове просторне и функционалне организације. Прекогранични интеграциони процеси допринели су промени услова и фактора локализације производње, што се одразило на параметре гранске и територијалне макро-, мезо- и микроструктуре.

Општи трендови

Положај индустрије у макроструктури економских система земаља ЦИЕ и ЈИЕ почео је да слаби са отпочињањем тржишних реформи 1990-их година.

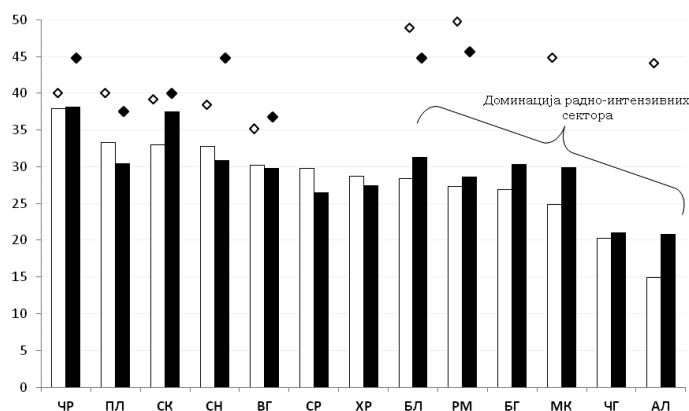
* m.m.lobanov@yandex.ru

¹ У овом истраживању се разматрају следеће земље ЦИЕ: Пољска, Чешка Република, Словачка, Мађарска и Словенија, док из ЈИЕ: Румунија, Бугарска, Србија, Хрватска, Босна и Херцеговина, Црна Гора, Албанија и Македонија.

Очекивало се да се социјални и економски проблеми, проузроковани деиндустријализацијом великих размера, могу отклонити позитивним ефектима терцијаризације - брзог раста услужног сектора. Међутим, у само неколико земаља ових региона је замена секундарног сектора терцијарним довела до формирања услова за прелазак у пост-индустријску фазу економског развоја. Ослањање на државне стимулације индустријске активности и привлачење страног капитала допринели су постепеном повећању учешћа индустрије у БДП-у неколико земаља у региону у првој половини 2000-их. Политика подршке за унапређење конкурентности секундарног сектора, као покретача економског раста, постаје све актуелнија са ширењем кризе у Европи и праћена је развојем и имплементацијом амбициозних програма реиндустријализације.

На учешће земаља ЦИЕ и ЈИЕ у глобалном процесу терцијаризације указује чињеница да је у свим земљама региона удео индустрије у структури БДП-а и запослености у 2014. години био нижи него на прелазу 1980-1990-их година (график 1). У том случају, уколико у земљама Вишеградске четворке и Словеније разлике између индикатора у садашњој фази развоја и фази пре отпочињања реформи, као по правилу, не прелазе више од 5-7 п.п (30–37% против 35–40% у структури БДП-а), онда у земљама ЈИЕ оне достижу 15-30 п.п. (15–27% против 45–50%). Неопходно је такође имати у виду и висок степен интрарегионалне диференцијације по питању удела индустрије у БДП-у, који варира од 15% у Албанији до 38% у Чешкој Републици. Поред тога, најмање развијене земље региона одликује повећани удео секундарног сектора у запослености у односу на његов удео у БДП-у, што указује, између осталог, на доминацију радно-интензивних сектора у структури производње.

График 1: Удео индустрије у структури БДП-а и запослености 1990. и 2014. године, у %

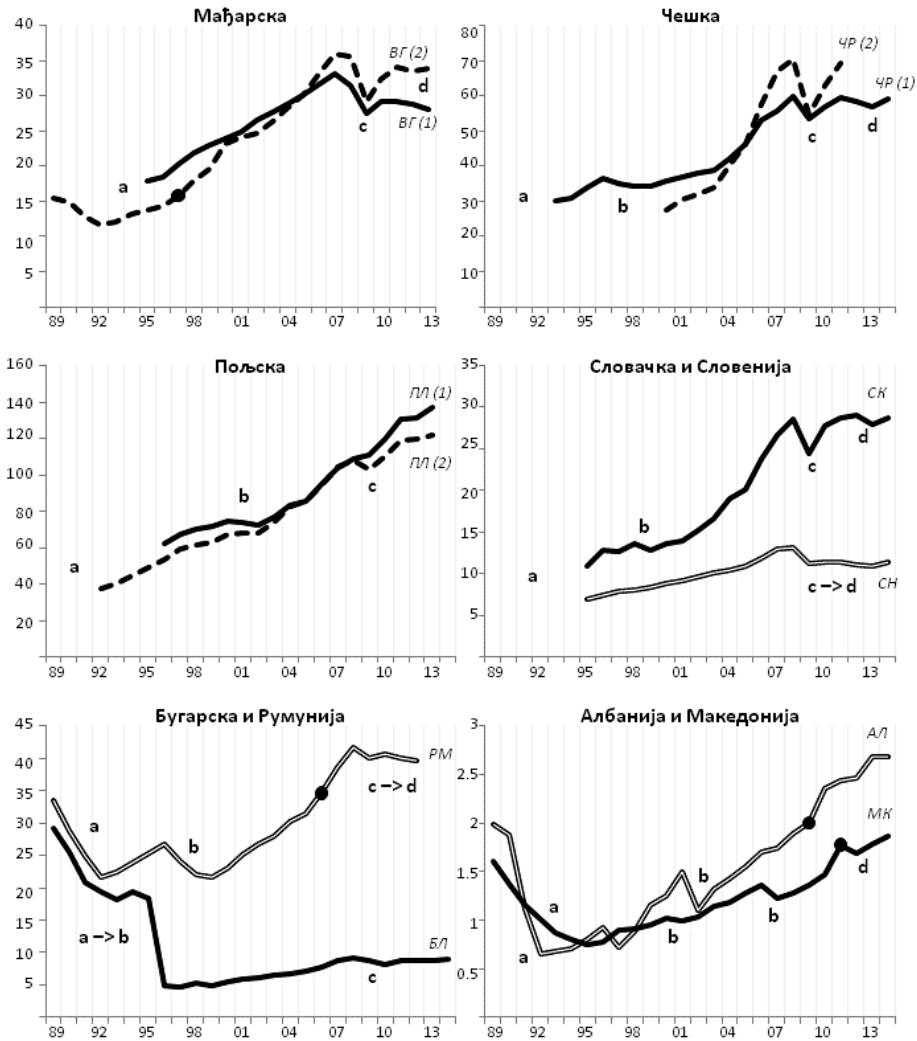


Извор: састављено од стране аутора на основу података [1].

Напомена: подаци за 2014. годину су представљени у виду стубаца (колона) (леви – удео у БДП-у, десни – удео у структури запослености), за 1990. годину – у виду тачака. Овде и надаље се користе следеће скраћенице: ЧР – Чешка Република, ПЛ – Пољска, СК – Словачка, СН – Словенија, ВГ – Мађарска, СР – Србија, ХР – Хрватска, БЛ – Бугарска, РМ – Румунија, БГ – Босна и Херцеговина, МК – Македонија, ЧГ – Црна Гора, АЛ – Албанија, АВ – Аустрија, ГР – Немачка, ИТ – Италија.

Према апсолутном обиму индустријске производње издвајају се земље које се одликују најбољом комбинацијом и доступношћу фактора производње и дугом историјом индустријализације – Пољска (135 млрд. долара у 2014.), Чешка Република (60 млрд. долара), Румунија (40 млрд. долара), Словачка и Мађарска (30 млрд. долара).

График 2: Динамика индустријске производње у периоду 1989-2014. године, млрд. долара, по упоредивим ценама



Извор: састављено од стране аутора на основу података [1, 2, 3, 4].

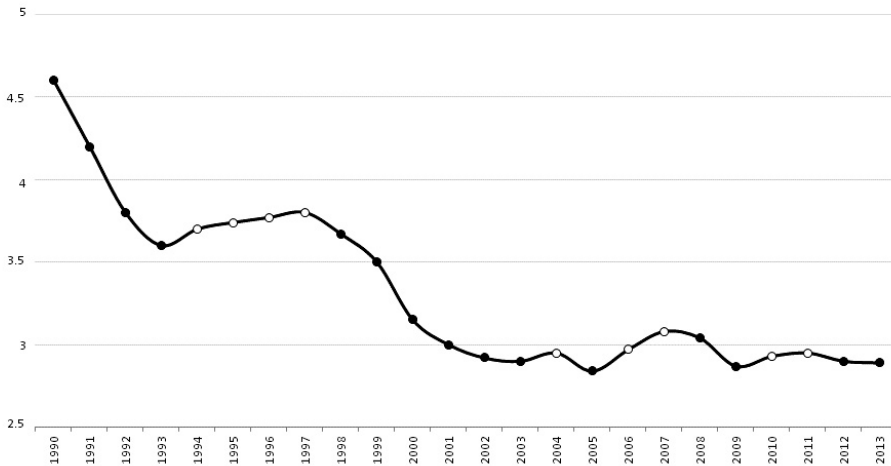
Напомена: словима а, б, ц и д су означени различити периоди пада индустријске производње. За Мађарску, Чешку Републику и Пољску график 1 је направљен на основу података Светске банке, график 2 – према подацима националних завода за статистику. Тачке на графику означавају годину када је премашиен обим индустријске производње из 1989. године.

Доступни подаци нам омогућавају диференцирање земаља региона према дубини и трајању производних падова у периоду 1990-2010-их година, које смо на графикону означили словима а, б, ц и д (график 2). Системска криза (а) у индустријама већине земаља ЦИЕ је релативно брзо превазиђена – до средине или краја 1990-их година (на пример, у Мађарској је ниво обима производње из 1989. године премашен 1997. године). Истовремено, за опоравак земаља ЈИЕ је било потребно (треба) много више времена: у Румунији се догодио 2006. године, у Албанији и Македонији – на прелазу из 2000–2010-их година, док Бугарска и даље не може да достигне показатеље пре почетка процеса спровођења реформи. Производне кризе које су касније уследиле (б), по правилу, се односе на период крајем 1990-их и почетком 2000-их и изазване су факторима локалног карактера. На пример, оштар пад производне делатности у Бугарској 1996-1997. године био је проузрокован кризом националног финансијског система, у Румунији 1997-1998. године услед поштравања монетарне и фискалне политике, у Пољској и Македонији 2001-2002. године због макроекономске неравнотеже, у Албанији 2002. године као последица банкарске кризе (график 2).

Глобална финансијска криза крајем 2000-их година имала је различит ефекат на активности индустријских предузећа у земљама ЦИЕ и ЈИЕ (означено као с). Криза практично није имала негативан утицај на динамику индустријске производње у земљама које су најмање укључене у међународне економске односе (Албанија, Македонија, Бугарска) и Пољској коју карактерише пространо домаће тржиште и релативно низак степен зависности од извозно-увозних операција. Другачија слика је примећена у привредама које су у свом развоју оријентисане на страна тржишта: у Мађарској је индустријска производња 2008-2009. године опала за 17%, у Словачкој и Чешкој Републици 2009. године за 15 и 10%, респективно. Треба напоменути да је у ове три земље након краћег опоравка забележен и други талас кризе (W- облик рецесије; приказан на графикону као с и d). Заузврат, путања рецесије у Словенији и Румунији је другачија: обим индустријске производње је у сталном паду од 2009. године.

Друштвено-економске реформе 1990-их година праћене су значајним променама у структури запослености. Тренд масовних отпуштања у предузећима производног сектора је настављен у свим земљама региона, док је само у неколико случајева прекинут кратким периодима стабилизације запошљавања. На пример, у Пољској је забележен позитиван тренд средином 1990-их година и пре економске кризе касних 2000-их, али је број запослених у индустрији 1,5 пута мањи него 1990. године (график 3). Карактеристично је да је током кризе касних 2000-их у неким земљама дошло до смањења запослености упркос повећању производње (Пољска, Бугарска и друге), док се у Словачкој чак повећала (график 4). У принципу, у посткризном периоду индустрија у већини земаља у региону је функционисала у условима значајно смањеног броја запослених (у периоду 2007-2013. године – од 1/10 до 1/5).

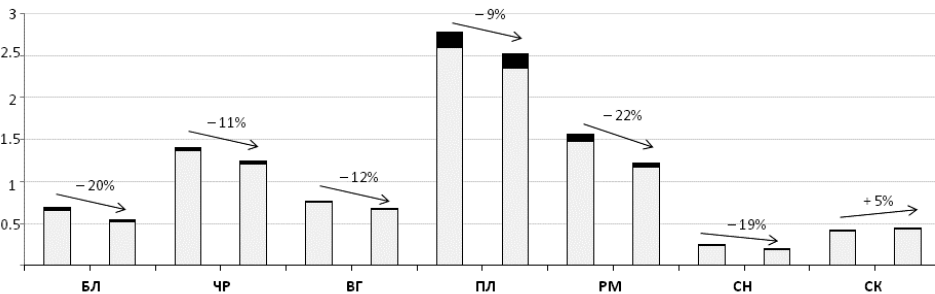
График 3: Динамика броја запослених у индустрији у Пољској, 1990-2013. год., у млн.



Извор: састављено од стране аутора на основу података [4].

Напомена: црним тачкама обележене су године када се број запослених смањио.

График 4: Динамика броја запослених у екстрактивној и прерађивачкој индустрији, 2007. и 2013. год., у млн.



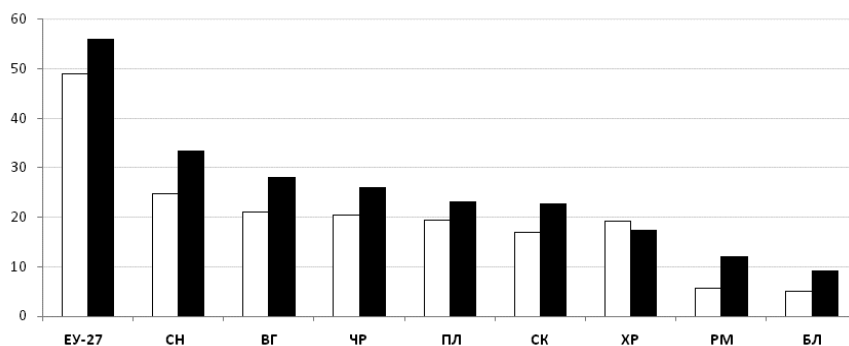
Извор: састављено од стране аутора на основу података [5].

Напомена: подаци за 2007. годину су наведени у првој колони, за 2013. годину у другој; црном бојом приказана је запосленост у екстрактивној индустрији земаља.

Као последица дивергентних кретања индустријске производње и запослености током периода реструктурирања дошло је до повећања продуктивности рада. Међутим, у неким депресивним индустријским рејонима (које обично карактерише дуга историја индустријализације) на раст продуктивности је утицао бржи темпо смањења запослености у односу на темпо пада производње. Важан фактор раста продуктивности представљала је технолошка и организационо-управљачка модернизација предузећа, посебно оних која су постала структурне јединице транснационалних корпорација. У принципу, већину земаља у региону карактерисао је раст продуктивности рада у периоду 2000-

2010. године, што им је омогућило смањење економског заостајања за развијеним земљама Европске Уније (ЕУ) (график 5). Међутим, значајне разлике и даље постоје: продуктивност рада у прерађивачкој индустрији у Словенији је 2013. године била 1,7 пута мања него у ЕУ-27, док је у Румунији 4,7 пута, а у Бугарској 6,2 пута.

График 5: *Продуктивност рада у прерађивачкој индустрији (према бруто додатој вредности) у 2005. и 2013. години (хиљаде евра по становнику)*



Извор: састављено од стране аутора на основу података [5].

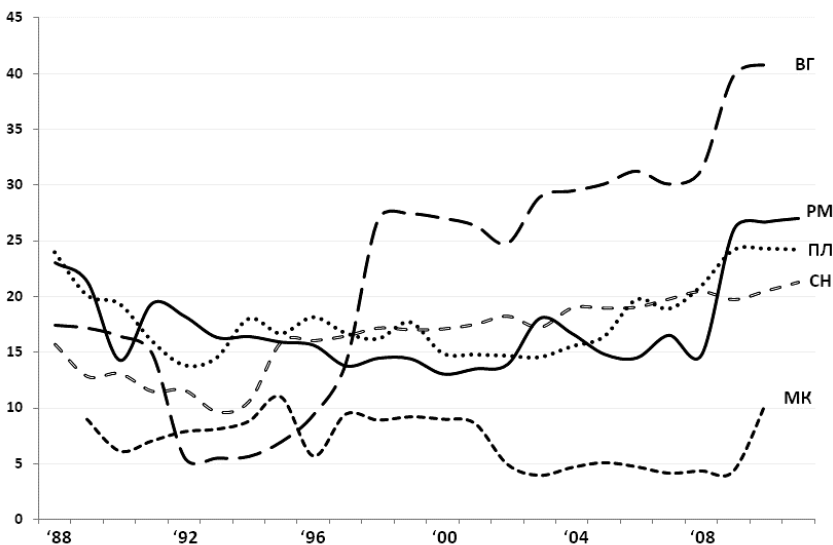
Трансформација гранске структуре

Најважнија промена у гранској макроструктури индустрије земаља ЦИЕ и ЈИЕ је смањење нивоа диверсификације: уместо широког спектра секторских блокова карактеристичним за планске привреде настављају функционисати само предузећа конкурентне производње, док су неке гране у дубокој кризи или су престале да постоје. У већини земаља уочавају се проблеми у гранама екстрактивне индустрије (производња угљоводоника, каменог угља, неколико типова руде метала), лаке индустрије (производња текстила, одеће и обуће), металске индустрије и машинства (алатна индустрија, енергетско машинство). Услед дефицита инвестиција, ниске профитабилности предузећа и кризе на тржишту рада, отежан је процес формирања производно-технолошких ланаца у црној и обојеној металургији, неогранској и органској хемији, транспортном машинству [6].

Истовремено, у гранској мезо- и микроструктури повећан је ниво диверсификације: у саставу најдинамичнијих развојних сектора истакнути су нови подсектори чему су допринеле стране директне инвестиције (СДИ). Како је акумулација капитала смањивала улогу радно- и материјално-интензивне производње, дотле су у први план долазила до изражаја профитабилна извозно-оријентисана предузећа са средњим и високим нивоом техничке опремљености. Значајно је повећан удео машинства у секторској структури индустријских система углавном оријентисаних на страна тржишта: у Мађарској је до 2012. године достигао удео од 40%, Словачкој -37%, у Чешкој -32%, у Румунији -27%.

Промене удела машинства у структури прерађивачке индустрије могу нам помоћи у објашњавању интрарегионалних разлика у приступима за развој секундарног сектора (график 6). У раним 90-им годинама, Мађарска је била главни примилац СДИ у региону. Због тога је успела да брзо ојача своје производне капацитете („мађарско чудо“) који су у све већем степену постали зависни од предузећа из области машинске индустрије. За мање од једне деценије њихов удео у структури производње повећан је са 5 на скоро 30%. Повећан је значај овог сектора и у Чешкој, Словачкој и Пољској, које су се укључиле у конкурентску борбу за инвестиције крајем 1990-их и почетком 2000-их година. Стратегија која подразумева ослањање на сопствене ресурсе и ограничавање обима приватизације се у великој мери могу објаснити мањом дубином трансформације секторске структуре индустрије у Словенији (график 6). У земљама ЈИЕ удео машиноградње је почео да расте крајем 2000-их, захваљујући приливу СДИ у прерађивачку индустрију. Треба напоменути да док су земље ЈИЕ ушле у почетну фазу формирања индустријских комплекса извозно-оријентисаног типа, Мађарска се суочавала са појавом и појачаним трендом одлива капитала и сељења производње у иностранство. Очигледно је да су ови процеси неизбежни и у земљама другог таласа интернационализације индустрије – Пољској, Чешкој и Словачкој.

График 6: Удео машиноградње у структури прерађивачке индустрије у периоду 1988-2011. године, у %

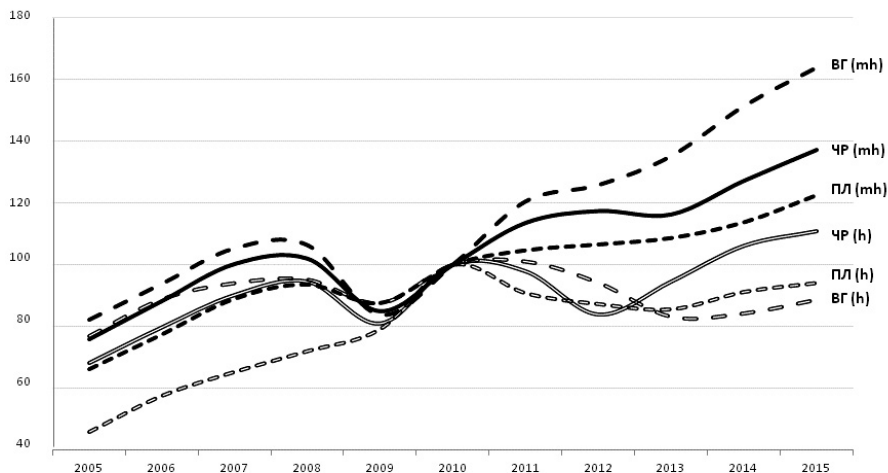


Извор: састављено од стране аутора на основу података [1].

Цикличност у размештају производње потврђује се анализом мезо- и микроструктуре индустрије. На пример, један од главних стубова прерађивачке индустрије у региону, заједно са електроником и електротехником, представљала је аутомобилска индустрија. Економска криза крајем 2000-их година негативно је утицала на показатеље развоја у ЕУ-15 и дала додатни подстицај за

прекогранично кретање производње, док у земљама ЦИЕ и ЈИЕ овај сектор није доживео никакве значајне шокове. Карактеристично је да су сектори *medium-high-tech*, укључујући транспортно машинство и елетротехнику, у много мањој мери осетили негативне ефекте економске кризе, него високо-технолошка производња (график 7).

График 7: Индекси производње у секторима *high-tech* и *medium-high-tech* (2010 = 100).



Извор: састављено од стране аутора на основу података [5].

Напомена: сектори *medium-high-tech* означени су на графику као *mh*, сектори *high-tech* као *h*.

Глобалне и регионалне кризе имају различити утицај на структурне промене индустрије, при чему је промена услова на тржишту праћена појавом потенцијално повољних могућности за реструктурирање и повећање ефикасности производних система. Ширење кризе у глобализованом свету трансформише комбинације механизма функционисања индустрије, окрива диспропорције и скривене болне тачке. На пример, јавља се тенденција преноса производних капацитета у земље које су у периоду рецесије имале и након тога имају компаративну конкурентску предност. Водеће земље примаоци СДИ престају да буду коначни већ постају посредни елемент производне екстернализације. Дати процеси објективно постоје и у условима макроекономске стабилности, али кризе доприносе њиховом убрзаном развоју.

Спољни и унутрашњи фактори реструктуризације индустрије

Кључну улогу у трансформацији индустријске структуре пост-социјалистичких земаља имале су реформе власништва (развој приватног сектора, приватизација државне имовине), као и стварање конкурентног пословног окружења уз помоћ слободног формирања цена и демонополизације тр-

жишта. Главна покретачка снага структурних промена у индустрији земаља ЦИЕ и ЈИЕ била је акумулација капитала у секторима укључених у међународне трговинске токове. Активно привлачење СДИ доприноси јачању конкурентности националних привреда и појединих сектора, омогућавајући решавање проблема регионалних разлика и запослености².

Ефикасно функционисање значајног броја индустријских предузећа зависи од степена њихове отворености прекограничним трговинским и финансијским токовима [7]. Прилив директних и портфолио инвестиција проузрокован је развојем компаративних конкурентских предности Источноевропских земаља, пре свега очуване производне инфраструктуре, релативно квалификоване радне снаге и нижих зарада³. Важно је напоменути да је удео индустрије у укупном обиму кумулативних СДИ земаља региона до почетка 2010-их година достигао 45-50% (што је знатно више у односу на њено учешће у структури привреде), док се у секторској структури прилива капитала повећао удео мање радно- и ресурсно-интензивне производње.

Појава извозно-оријентисаних индустријских комплекса настаје као последица растућег тренда премештања производних активности из традиционалних центара у нове ради смањења трошкова и оптимизације пословних процеса (један од видова прекограничног outsourcing-а или екстернализације)⁴. Уз помоћ оријентисаности на инострана тржишта компаније стимулишу спољну трговину, али се при том ствара опасна зависност развоја гране, па чак и привреде у целини, од управљачких одлука међународних корпорација-лидера. Предузећа која се налазе под њиховом контролом често нису укључена у локалне производне ланце и, у суштини, представљају екстратериторијалне индустријске објекте, чији је утицај на привреде земаља ограничен (могућност запошљавања локалног становништва и уплате у буџет). Услед тога се стварају услови за појаву ефеката дуалне привреде, претварање националних производних система у тзв. извозне платформе, успоравање процеса кластеризације и формирања индустријских комплекса.

Ниво интернационализације привреда земаља ЦИЕ и ЈИЕ је генерално већи него у земљама ЕУ-15. Величина привреде нема никакав одлучујући утицај, што потврђује и податак о уделу иностраних компанија у структури бруто додате вредности (БДВ) и запослености земаља ЕУ. Мађарска, Чешка, Румунија и Словачка се истичу међу новим земљама чланицама ЕУ по највећем степену зависности од активности страних компанија, које чине око 40-50% БДВ и обезбеђују око 25% радних места (график 8). Најмање учешће иностраних компанија у привредним активностима карактерише Словенију, чији су пока-

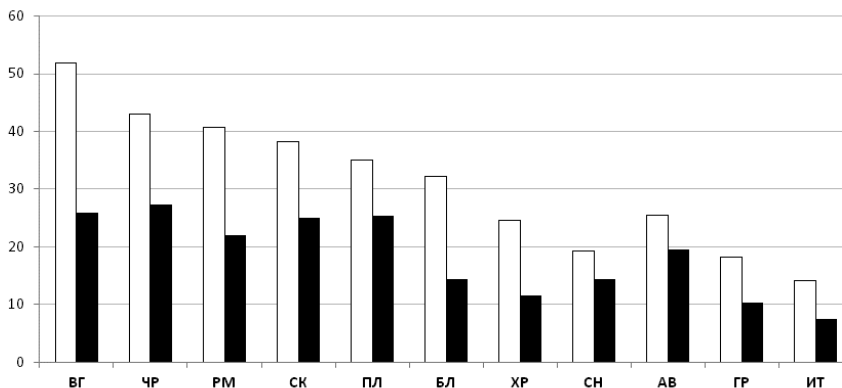
² Треба напоменути да велики број економетријских студија указује на низак ниво зависности показатеља економског развоја од обима привучених СДИ, односно негирају позитивне ефекте њиховог прилива. Резултати других истраживања наводе на супротан закључак, што оставља отворено питање о улози СДИ у структурној модернизацији националних привреда.

³ У Бугарској је 2014. године цена рада по сату била 7 пута мања него у земљама еврозоне, у Румунији - 6 пута, у Мађарској – 4 пута, у Пољској – 3 пута.

⁴ Овај тренд је такође повезан са све већим ширењем извозно-оријентисаних СДИ (export-oriented FDI) у односу на увозно-оријентисане СДИ (import-substituting FDI).

затељи интернационализације мањи не само у односу на нове земље чланице ЕУ (изузев Кипра) већ и суседне Аустрије.

График 8: *Ниво интернационализације привреде: удео иностраних компанија у структури БДВ (лева колона) и запослености (десна колона), 2011. година, у %*



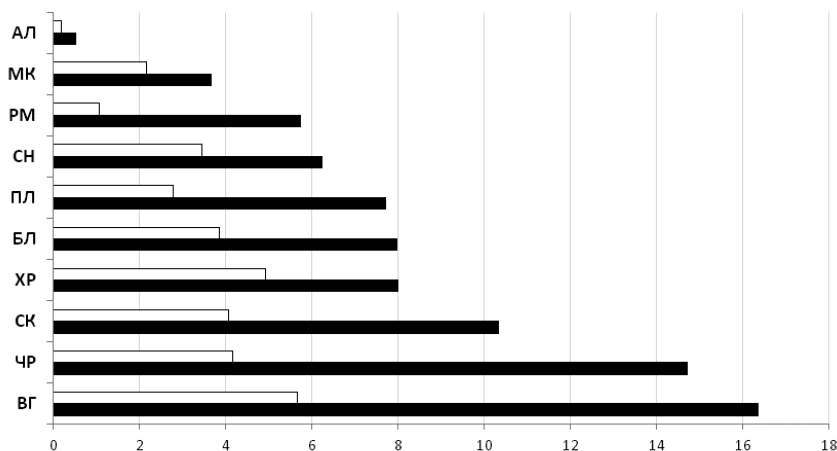
Извор: састављено од стране аутора на основу података [5].

Приоритети реструктуризације индустрије у земљама региона формирају се у условима спољноекономске отворености и распрострањења имитационих (егзогенних) механизма модернизације. Извоз технологије водећих светских корпорација и стварање мреже технолошких паркова су у великој мери утицали на повећање научног интензитета секундарног сектора привреде. Истовремено, размер директног и индиректног утицаја СДИ на привреде земаља региона (у виду spillover ефеката или екстерналија) и даље остаје не тако значајан [8]. Међусекторски и унутарсекторски spillover ефекти који имају утицај на продуктивност рада и обим извоза, јављају се само у неколико земаља региона које карактерише развијено институционално уређење. Већина студија на ову тему указује на постојање стабилне корелације између нивоа развијености тржишта и њихове абсорпционе способности у погледу спилловер ефеката. Штавише, екстерналије су мало вероватне у индустријским системима који спадају у категорију извозних платформи.

Један од критеријума подобности пропорција елемената функционалне структуре савременој етапи технолошке еволуције представљају показатељи удела високотехнолошких грана у структури производње, извоза и запослености. До средине 2000-их година, Мађарска, Пољска и Чешка Република ушле су међу 10 водећих светских земаља - прималаца инвестиција у истраживање и развој. Повећање удела високотехнолошке производње у извозу је било резултат инвестиционог стимулисања науке. На пример, у Мађарској је удео high-tech производње у структури извоза прерађивачке индустрије 2013. године достигао 16.3% (1993. године – 5.7%) – један од највиших показатеља у ЕУ. Нешто мање је ово учешће у Чешкој – 14.7%, док је у Словачкој – 10.3%. У земљама ЈИЕ оно није прелазило 1% (график 9). Такође је потребно напоменути да је, у односу на 1990-те године, диференцијација земаља региона по уделу високотехнолошке производње у извозу значајно повећана. Просечно учешће

запослених у области high-tech у ЕУ (1.1% у 2009.) је премашено у четири земље: у Мађарској је у предузећима овог типа укључено 2.5% од укупног броја индустријских радника, у Словенији – 1.7%, у Словачкој – 1.5%, у Чешкој Републици – 1.4%.

График 9: Удео високотехнолошке производње у структури извоза прерађивачке индустрије, 1993. и 2013. година, у %



Извор: састављено од стране аутора на основу података [1].

Напомена: подаци за 1993. годину су приказани у горњој колони, за 2013. годину у доњој.

Као један од услова модернизације функционалне структуре индустрије се јавља развој процеса надоградње горњих елемената технолошких ланаца, који омогућава прелазак са делимичних на пуне производне циклусе. Приватне вертикално интегрисане компаније, које настоје да постигну већу оперативну ефикасност и јачање конкурентске предности, заинтересоване су за изградњу комплетног производног циклуса и, на тај начин, допринесу извршењу националног задатка који се огледа у повећању економске међузависности [8].

Улога индустријске политике ЕУ

Функционисање националних производних система земаља ЦИЕ и ЈИЕ, од којих су већина земље чланице или земље кандидати за чланство у ЕУ, у великој мери зависи од приоритета индустријске политике Брисела. Ренесанса активне индустријске политике ЕУ потврђује се променом тоналитета изјава званичника и новим садржајем докумената, који се односе на стимулисање производње. Док је у првој половини 2000-их година у различитим саопштењима Европске комисије пажња била усмерена на секундарну улогу индустријске политике у процесу интеграције (индустријска политика за проширење Европе), то је с почетком активне фазе кризе убрзан развој индустрије повезан са изгледима економског опоравка у целини. На пример, кључне иницијативе стратегије „Европа - 2020“, представљене 2010. године, ослањају се на рефор-

ме реалног сектора. Конкретно, у стратегији се као циљ наводи повећања удела прерађивачке индустрије у БДП-у ЕУ са 16 на 20% до 2020. године. 2012. године представљен је програм „Развој европске индустрије у циљу раста и економског опоравка“ у коме су као приоритетне мере предложене повећање обима инвестиција у иновације, обезбеђење приступа компанијама финансијским ресурсима и промовисање развоја људског капитала. Враћање на активну политику реиндустријализације симболизује и амбициозни пројекат „нова индустријска револуција“ у Европи (тзв. трећа индустријска револуција).

Реализација одредби заједничких стратегија, у чијем фокусу се налази индустријализација, утиче на брзину и правац структурне трансформације индустрије у земљама ЦИЕ и ЈИЕ. У већини држава региона повратак на активну државну индустријску политику био је неминован – како би се избориле са негативним екстерналијама током припрема за чланство и уласка у ЕУ. Међутим, независност у доношењу одлука је била привремена јер је делегирање одговорности функција регулаторним и надзорним органима ЕУ довело до губитка суверенитета у одређивању приоритета индустријске политике.

Индустријска политика ЕУ се базира на комбинацији следећа два приступа – хоризонталног (универзалне мере) и секторског (мере усмерене према појединим секторима). Циљеви развоја секундарног сектора представљени су у виду 14 међусекторских и секторских иницијатива (2005–2007 г.), које би земље ЦИЕ требало узети у обзир приликом развоја државне индустријске политике. Програми финансирања се спроводе у три области – општа (хоризонтална)⁵, секторска/гранска и регионална/територијална. Приоритет хоризонталног приступа не дозвољава новим земљама чланицама ЕУ да рачунају на мере финансијске подршке у циљу очувања стратешки важних, али при том неконкурентних, индустријских предузећа.

Трансформација територијалне структуре

Важна карактеристика трансформационих процеса у индустрији региона је еволуција фактора локализације који одређују структуру и ниво трошкова. Производна агломерација дозвољава смањење нивоа варијабилних трошкова, али је њен допринос повећању ефикасности пословних комплекса све мање важнији (нарочито у условима ширења нематеријалних токова између привредних субјеката који не зависе од степена територијалне близине). Међутим, актуелни развој канала комуникације и настојање да им се успоставе једнаки приступи стимулишу повратак на традиционалне факторе конкуренције.

Постојећа оријентација предузећа (транспорт, рад, сировина) проузрокује како центрифугалне тако и центрипеталне тенденције у њиховом размештају – премештање ка економским центрима са најбољом комбинацијом производ-

⁵ “Хоризонтални” програми имају за циљ борбу против незапослености, заштиту животне средине, развој малих и средњих предузећа, стимулисање истраживања и развоја, реструктуризацију компанија итд.

них фактора⁶ уз истовремено освајање приграничних области. Развој саобраћајне инфраструктуре доводи до неке врсте „сужавања простора“ и, као последицу, доприноси потенцијалним уштедама у времену и материјалним средствима. У већини земаља региона феномен магистрализације транспорта добија изузетну важност. Промене у секторској структури запослености, мобилност радне снаге и технолошка модернизација смањиле су зависност броја индустрије од концентрације људских ресурса, иако се њихова квалификација и даље јавља као важан ограничавајући фактор.

Територијална композиција индустријских објеката у земљама ЦИЕ и ЈИЕ је подложна значајним променама. Неопходно је напоменути да ту није реч само о динамици производних капацитета појединих чворова или центара, већ о промени њихове улоге као делова већих територијално-производних формација. У земљама ЦИЕ доминирају моноцентрични комплекси, сачињени од индустријских агломерација и индустријских рејона главних градова, док, напротив, бицентрични комплекси нису карактеристични за њих. У периоду од 1990-2000-е године неки полицентрични комплекси су били модификовани у бицентричне.

Урбанистичка структура индустрије земаља ЦИЕ је такође постала другачија, упркос очувању корелације између густине насељености и њиховог укупног производног потенцијала. У већини великих градова удео индустрије у структури привреде наставља да опада, због тога градови другог реда, приликом јачања њихове индустријске специјализације, претендују на водеће позиције у дистрибуцији производних капацитета. Прилив СДИ омогућава укључивање малих и средњих насеља у територијалну структуру производње, чак у областима са традиционално неразвијеном индустријском инфраструктуром. Формирање производних платформи са преференцијалним режимом управљања доприноси настанку посебних типова премештања индустрије, ојачаних деловањем ефеката агломерације тих нових полова раста (просторна организација у форми кластера).

Границе територијално-производних формација су у великој мери променљиве, због чега конфигурација одражава карактеристике међузависности положаја и интеракције комплекса само у току одређеног временског периода. Ширење граница производних комплекса је праћено јачањем територијалне блискости: на пример, кључним фактором функционисања Варшавског индустријског рејона у социјалистичкој фази развоја представљала је оријентација на саобраћајне магистрале које повезују Пољску са републикама СССР-а. У садашњим условима предузећа рејона су значајно смањила зависност од партнера из земаља Заједнице независних држава (ЗНД) и усмериле пажњу на задовољење домаће тражње, док су на пограничним територијама (Вармија, Мазурија и Подласе) формиране функционално слабо повезане индустријске области.

⁶ Висока концентрација фактора производње у најразвијенијим агломерацијама главних градова земаља ЦИЕ и даље представља један од основних проблема рационализације територијалне структуре индустрије. На пример, удео престонице у структури кумулативног прилива СДИ у Пољској, Мађарској, Чешкој Републици и Словачкој током 1990-их година достигао је 70-75%. До 2012-2013. године удео градских агломерација Прага и Будимпеште смањен је на 50%, док је у случају агломерације Братиславе вредност овог показатеља остала на истом нивоу и две деценије касније.

Тенденције дезинтеграције су карактеристичне и за развој економских односа између западних региона Белорусије и Украјине са Мазурско-Подласким и Љубељско-Подласким индустријским зонама. Значајно већи интензитет карактерише трансформације секторске и територијалне структуре приграничних војводства на западу Пољске, чему је допринело спровођење програма интеграције (укључујући формирање еврорегиона). Појава нових производних чворова и активности страних компанија у старим индустријским рејонима (Доња Шлезија, Западно Поморје) представљају последицу њихове релативне конкурентске предности, укључујући и доступност квалификоване радне снаге и развијене инфраструктуре, близине великом потрошачком тржишту у крупним урбаним агломерацијама (као што је на пример Берлин).

Више стопе раста извозно-оријентисаних предузећа у западној Словачкој и у пограничним територијама Прекодунавске Мађарске (Дунантул) допринеле су померању индустрије ка западним границама. Значајно се променио и економско-географски положај неколико крајева у Чешкој: у периоду социјалистичке индустријализације суседство са капиталистичком Савезном Републиком Немачком и Аустријом ометало је економски развој југо-западних пограничних рејона, док у садашњим условима Плзењски и Јужночешки крајеви активно привлаче инвестиције за развој индустријских, технолошких и саобраћајно-логистичких центара.

На тај начин, источне границе земаља ЦИЕ су скоро свуда престале да обављају своју контактну функцију за стимулисање приграничне производње, што је посебно карактеристично за пољске Мазурија, Подласе и Поткарпатје, источне делове Мађарске и Словачке, северне делове Румуније. Напротив, дошло је до повећања индустријске активности дуж западних граница, што повећава вероватноћу настанка првих прекограничних индустријских комплекса. На пример, карактеристике функционисања и унутрашња организација Горње-Шлеског и Моравско-Шлеског, као и Доње-Шлеског и Средњочешког индустријских рејона, омогућавају нам да их посматрамо као заједне територијално-производне формације. Изгледи за уједињење зависе не толико од спољне отворености предузећа и мобилности фактора производње, већ од брзине развоја интеграционих процеса у целини.

Секторска макроструктура већине територијално-производних формација није претрпела значајне измене, док на мезо- и микронивоу постоји повећана диверсификација уз истовремену ротацију састава функционалних комбинација. На пример, у земљама ЦИЕ највећи степен секторске диверсификације карактерише индустријске рејоне главних градова (Варшава, Праг, Братислава, Будимпешта, итд.) као и рејоне са дугом историјом развоја (Горње-Шлески, Моравско-Шлески, и др.). Њихови водећи и/или специјализовани сектори и подсектори формирају сложене системе чија је производња конкурентна на домаћем и иностраном тржишту. Неке гране су престале да се сматрају основним, пре свега, традиционалне гране рударства (угаљ, нафта и гас), прерађивачке индустрије са ресурсним (у групи тешке индустрије) и радноинтензивним (текстил, одећа) производним процесима.

Ниска ефикасност рада појединих грана прерађивачке индустрије се, у суштини, може приписати инвестиционом дефициту и технолошком јазу, који ограничавају нихову конкурентност. У средњем року може се очекивати јачање активности предузећа из области електронике и електротехнике, транспортног и прецизног машинства, алтернативне енергије, органске хемије, обраде метала, секундарне металургије, прехранбене индустрије, производње грађевинских материјала и материјала за паковање.

Структурна трансформација индустрије земаља ЦИЕ и ЈИЕ се одвија под утицајем унутрашњих и спољашњих фактора – како општих тако и специфичних. Решавање проблема по питању рационализације параметара секторских и територијалних структура повезано је са управљањем трансформационим процесима различитих нивоа и размера. Проблеми одрживе рационализације производног сектора изазвани су бројним факторима, нарочито, нескладом понуде и тражње дугорочног капитала, присуством и одсуством квалификоване радне снаге, разликама у нивоу технолошке опремљености. Развој интеграционих процеса и привлачење инвестиција допринели су појави диверсификованих и спољно-оријентисаних производних комплекса, који су имали значајан утицај на параметре марко-, мезо- и микроструктуре индустрије.

Зависност од спољноекономског окружења је праћена бројним ризицима, нарочито при постојећем диспаритету у нивоу продуктивности домаћих и страних предузећа. Водеће земље – примаоци СДИ су постепено постале посредна веза екстернализације производње, одакле проистиче потреба укључивања подружница ТНК у ланац додатне вредности локалних предузећа у циљу ограничења размера сељења производње у иностранство. Висок ниво спољноекономске отворености доприноси технолошкој модернизацији индустрије и повећању конкурентности сектора заснованих на знању. Истовремено, резултати њиховог истраживања и развоја су практично некомерцијализовани, због чега је неопходна блиска сарадња између објеката производне инфраструктуре, који користе научно-истраживачки и образовни потенцијал посматраних земаља.

Један од праваца рационализације територијалне структуре индустрије је смањење концентрације фактора производње, која ограничава могућности економске конвергенције. Регионалне диспропорције у индустријском развоју се карактеришу очувањем доминантне улоге агломерација главних градова и заостајањем у нивоу конкурентности економских периферија. Премештање производних активности ка економским центрима са најбољим комбинацијама фактора производње је праћено повећањем агломерационих ефеката нових полова раста представљених индустријским парковима и територијама са преференцијалним режимом управљања. Предузетничка активност у пограничним рејонима најразвијених земаља ЦИЕ доприноси развоју интеграционих процеса, пре свега, формирању првих прекограничних територијално-производних комплекса.

Литература:

1. The World Bank Data (2016): Available at: <http://data.worldbank.org> (accessed 11.1.2016).
2. Hungarian Central Statistical Office (2016): Available at: <https://www.ksh.hu> (accessed 12.1.2016).
3. Czech Statistical Office (2016): Available at: <https://www.czso.cz> (accessed 11.1.2016).
4. Central Statistical Office of Poland (2016): Available at: <http://stat.gov.pl> (accessed 12.1.2016).
5. Eurostat (2016): Available at: <http://ec.europa.eu/eurostat/data/database> (accessed 15.1.2016).
6. Кондратьев, В.Б. (2015): Мировая экономика как система глобальных цепочек стоимости. Мировая экономика и международные отношения, № 3, сс. 5-17.
7. Кузнецов, А.В. (2008): Прямые иностранные инвестиции: “эффект соседства”. Мировая экономика и международные отношения, 2008, № 9, сс. 40-47.
8. Лобанов, М.М. (2012): Структурная модернизация промышленности. Модернизация в странах российского пояса соседства: структурный и технологический аспекты (Глинкина С.П., уредник), Москва, Санкт-Петербург, Нестор-История, 2012, сс. 93-113.

THE RESULTS OF STRUCTURAL TRANSFORMATION OF INDUSTRY IN CEE AND SEE COUNTRIES IN 1990-2015

Summary: The structural transformation of industry in CEE and SEE countries is influenced by several internal and external factors, both general and specific. Problems of production sector rationalization are caused by many reasons, in particular, by the mismatch of demand and supply of long-term capital, the lack of skilled labor and the dissimilarities in the technological level. The institutional harmonization in the frames of integration process and FDI attraction have contributed to formation of diversified and externally oriented production complexes that have significant impact on the industrial macro-, meso- and micro-structure. The dependence on foreign economic conjuncture carries certain risks, especially if domestic and foreign enterprises are characterized by disparity in the level of productivity. The leading recipients of FDI eventually become the intermediate tier of production externalization. This fact underlines the necessity of incorporation of local companies in the TNCs' value chains in order to limit the pace of relocation. The high level of external openness contributes to technological modernization and increases the competitiveness of knowledge-intensive industries. However, in the region under review the national R&D is almost not commercialized, so closer cooperation between the industrial companies using local research and educational potential is needed. Among territorial disparities in industrial development one can mention the predominant role of capital cities and resistant backwardness of periphery areas losing its economic competitiveness. The production shift to economic centers with the best combination of production factors is accompanied by the increase of agglomeration effect of the new growth poles, mainly represented by industrial parks and free trade zones. Entrepreneurial activity in the border regions of the most economically developed countries triggers the further progress of integration processes, in particular, the formation of the first trans-border industrial clusters and complexes.

Key words: Central-Eastern and South-Eastern Europe, industrial restructuring, transformation of the branch and territorial structure, location factors, production crises, reindustrialization, industrial policy